

## **Kościół parafialny p.w. Chrystusa Króla w Dolicach**

Kościół w Dolicach został wymurowany z głazów granitowych, nierównomiernie obrobionych i ułożonych w nieregularnym wątku, spojonych zaprawą wapienną. Elewacje zewnętrzne i wewnętrzne otynkowano w późniejszym czasie. Cegły użyto jedynie do wykończenia otworów wejściowych i okiennych. Brak jest całkowitej pewności co do czasu jego powstania. Nastąpiło to prawdopodobnie po ostatecznym zwycięstwie idei reformatorskich, pod koniec XVI wieku. Powszechnie przyjmuje się rok 1596, w którym nastąpiło oficjalne poświęcenie tego kościoła. Posadowiony został pośrodku wrzecionowatego nawisła, na niewielkim, naturalnym wyniesieniu morenowym. Stanowi dominantę układu owalnicowego i najstarszy element historycznej kompozycji rurarystycznej wsi. Jest budowlą orientowaną, salową, jednoprzęsłową, założoną na planie prostokąta o bokach 19,80 x 11,85 m, bez wydzielonego prezbiterium w obrysie zewnętrznym.

Budowlę tę uznać można za bardzo udane połączenie różnych stylów architektonicznych. Szczególną wartość posiada okazała i urokliwa wieża, którą w drugiej połowie XVIII wieku dobudowano do zachodniej ściany korpusu kościoła. Wieża jest węższa od nawy kościoła. Wykonana z cegły na planie prostokąta o: dł. 6,5 m, szer. 7,03 m. Otynkowana, zarówno od zewnątrz, jak i od wewnątrz zaprawą cementowo-wapienną. Podstawa wieży dwukondygnacyjna, niewiele przewyższająca kalenicę dachu korpusu. Boki elewacji podkreślone płaskimi, wielkoporządkowymi pilastrami z głowicami przypominającymi porządek dorycki. Pilastry te wyodrębnione są już w kondygnacji wysokiego cokołu i mocno wspierają profilowany gzyms wieńczący. W zachodniej elewacji wieży, w centralnej części przyziemia, znajduje się półkoliście zamknięty portal o sfazowanych krawędziach. W drugiej kondygnacji półkoliście zamknięty otwór okienny z drewnianymi okiennicami; dwuskrzydłowe, zamknięte półokrągło, z małym otworem w każdym skrzydle (takie same otwory okienne znajdują się w wieży w elewacji południowej i północnej). Ponad gzymsem wieńczącym elewacje znajduje się wielospadowy dach o falistych połaciach, umożliwiający płynne przejście od czterobocznej, murowanej kondygnacji wieży do ośmiobocznej formy drewnianej latarni. W tej części wieży umieszczony jest mechanizm zegarowy. Tarcze zegara widoczne są ze wszystkich czterech stron świata. U podstawy latarni zamontowano wąski cokolik z płycinami w każdym boku. Co drugi bok latarni zawiera otwór, zaś pozostałe boki są zamknięte, ozdobione płycinami. Latarnię wieńczy fryz z płyciną w każdym boku; pod nimi gzyms wieńczący o bogatym profilu. W latarni znajduje się izba dzwonów (jeden

dzwon i sygnaturka). Nad latarnią położony jest ostrosłupowy, wieloboczny, dwukondygnacyjny, barokowy hełm, kryty blachą cynkową. Kondygnacje wydzielone są gzymsem; dolna o profilowanych połaciach. Na szczycie hełmu widnieje okazały krzyż ustawiony w miejscu dawnego wietrznika. Wieża ma właściwe proporcje i jest dominującym elementem dekoracyjnym całej budowli. Jej barokowy charakter dobrze komponuje z ozdobnymi wolutami i gzymсами oraz z innymi niżej opisanymi elementami architektury renesansowej, jakie zachowały się w szczycie wschodnim świątyni;

Elewacja wschodnia (szczytowa) jest trzyosiowa. Na osi środkowej znajduje się półkoleście zamknięty otwór drzwiowy (wejście to wykorzystywane było dawniej przez pastora). Po jego obu stronach znajdują się półkoleście zamknięte otwory okienne. Pierwsza kondygnacja elewacji wschodniej zwieńczona jest wąskim gzymsem. Powyżej partia szczytowa podzielona horyzontalnie trzema wąskimi gzymсами. Położony najniżej przerywa pośrodku okulus, wypełniony barwnym witrażem, przedstawiającym patrona parafii Chrystusa Króla. Krawędzie szczytu o falującej linii; każda składa się z czterech połączonych odcinków koła. Po obu stronach szczytu, na wysokości gzymśów dzielących kompozycję na cztery kondygnacje, widnieją po trzy niewielkie sterczyny.

Wspomnianej już harmonii całej budowli nie naruszył dobudowany szczytowo do południowej elewacji (w jej środkowej części) w XIX wieku ceglany, neogotycki przedsionek.

Przedsionek wzniesiony został na rzucie prostokąta (6,5 x 7,03 m) z elewacją frontową, zamkniętą trójkątnym szczytem zwieńczonym krzyżem. Kryty dachem dwuspadowym. Ściany wymurowano z cegły na zaprawie cementowo-wapiennej w wątku krzyżowym. W elewacji południowej znajduje się portal. Drzwi wejściowe są drewniane, dwuskrzydłowe, deskowane, opierzone listwami. Nad nimi znajduje się lukowate, przeszklone nadświetle.

Aneksy wieżowe wąskie, prostokątne w planie, pochodzą z tego samego okresu co przedsionek. Wybudowane zostały w stylu neogotyckim z cegły. Przylegają do wieży od strony południowej i północnej. Zawierają klatki schodowe prowadzące na chór. Doświetlone są półkoleście zamkniętymi otworami okiennymi.

Korpus nawowy jednokondygnacyjny z dachem dwuspadowym, krytym dachówką esówką.

Zakrystia przylega do korpusu nawowego we wschodniej części elewacji północnej. Założona na planie prostokąta. Zbudowana z cegły, otynkowanej zaprawą cementowo-wapienną. Kryta dachem pulpitem, sięgającym tuż pod gzyms wieńczący elewację. W elewacji zachodniej znajduje się prosty otwór z drzwiami wejściowymi do zakrystii. Półkoleście zamknięte okno doświetlające zakrystię znajduje się w elewacji wschodniej.

Wejście główne znajduje się w elewacji zachodniej wieży i prowadzi poprzez kruchtę do nawy kościelnej. Drzwi wejściowe są drewniane, dwuskrzydłowe, plyninowe z półokrągłym, przeszklonym nadświetlem. Z kruchtury odchodzą dwie pary

schodów na chór. Są one drewniane, półkręcone, z profilowaną poręczą. Z kruchty prowadzą także proste, drewniane, drabiniaste schody na wieżę.

Otwory okienne zamknięte półkoliście, obramione cegłą (parapety cegłą klinkierową). Okna w korpusie posiadają konstrukcję metalową, dwudzielną, zamkniętą półokrągło; szklenie witrażowe. Okna w aneksach są podobne, lecz mniejsze. Wszystkie okna w korpusie (stylistycznie zbliżone do barokowych) są efektem kilkukrotnych powiększeń i przeróbek.

Działka kościelna wieloboczna, ogrodzona wysokim, kamiennym murem oporowym z ceglanymi szkarpami, nadbudowanym współczesną siatką metalową. Na jednym z ciosów granitowych wmurowanym po stronie wschodniej widnieje data „ANNO 1820”, wskazująca na czas powstania tego odcinka muru. Główna brama wjazdowa z ceglanymi, neogotyckimi słupami bramnymi i metalowymi, dwuskrzydłowymi wrotami, znajduje się w murze południowym. Drugie wejście na plac kościelny prowadzi od ulicy Wojska Polskiego (strona zachodnia) betonowymi schodami poprzez dwuskrzydłowe, metalowe wrota. Kościół otacza cmentarz przykościelny (niegdyś grzebalny). Przed kościołem, po stronie południowej, znajduje się symboliczna grota, wykonana z kamieni polnych i zwieńczona figurą Chrystusa dźwigającego krzyż. Na południowej ścianie grotki widnieje pamiątkowa tablica z napisem o treści:

„PAMIĘCI UMĘCZONYM I POLEGŁYM W WALCE O WYZWOLENIE ZIEM  
PIASTOWSKICH, MIESZKAŃCY DOLIC 1.IX.1939 9.V.1945 8.XII.1967”.

Po przeciwnej, północnej stronie kościoła, ustawiono na cokole figurę św. Józefa Robotnika z Dzieciątkiem Jezus i tablicą o treści:

„PATRONOWI LUDZI PRACY W XXV LECIE KOŚCIOŁA NA POLSKICH  
ZIEMIACH ZACHODNICH, MIESZKAŃCY DOLIC 9.II.1945 1.V.1970”.

Po stronie południowo - wschodniej kościoła ustawiono wysoki, drewniany krzyż misyjny. Ozdobą placu kościelnego są liczne drzewa i pojedyncze grupy krzewów, w tym:

- szpaler robinii akacjowej (18 drzew)
- kasztanowiec zwyczajny (1)
- wierzba biała płacząca, (1)
- buk pospolity odmiany purpurowej (1)
- świerk odmiany srebrnej (4)
- modrzew europejski (1)
- jodła kalifornijska, jednobarwna (1)
- żywotnik zachodni (1)

Wnętrze kościoła zamyka drewniany strop kolebkowy z polichromowaną podsufitką. Konstrukcja dachowa drewniana, stolec leżący. Dodatkowe wzmocnienie w postaci podwieszanej konstrukcji rurowej. Posadzki częściowo ceramiczne, w części prezbiterialnej i pod ławkami nadbudowane podłogi drewniane. Do zachowanych detali dawnego wyposażenia należy część konstrukcji drewnianych empory organowej, która zamyka tylną (zachodnią) część nawy kościelnej. Zwraca uwagę staranność

roboty ciesielskiej i pełna umiaru ozdobność osiągnięta bardzo skromnymi środkami. Współczesnym dowartościowaniem świątyni są wspomniane już malowidła na stropie, wykonane przez artystkę - malarzkę Joannę Spychalską. Podobne dekoracje z okresu powojennego należą do rzadkości w kościołach pomorskich. Malowidła pokrywają całą podsufitkę i są uporządkowane w sensie ikonograficznym i malarskim, a także bardzo stonowane zarówno w rysunku, jak i w kolorze; sześć okrągłych malowideł przedstawia postacie Apostołów, pogrupowanych parami, a dwa Chrystusa. Napisy otokowe zawierają imiona świętych. Natomiast jedenaście malowideł prostokątnych, przedstawia sceny interpretujące Nowy Testament. Jedno zaś tematykę alegoryczną. Wzdłuż całego sklepienia przebiegają dwie linie napisów z cytataми z Pisma Świętego (Psalm 85 i Jan 18). Uzupełnieniem ww. kompozycji malarskich są liczne, powtarzające się symetrycznie malowidła, nawiązujące do motywów sztuki ludowej. Poszczególne prace są czytelne i nie wymagają dodatkowej interpretacji ani objaśnień. Szczególną uwagę zwracają niektóre elementy, na pozór czysto ornamentacyjne, które mają duże znaczenie w wierze katolickiej. Przedstawione wyobrażenia: pelikana, baranka i łodzi to jedne z najstarszych symboli chrześcijańskich. Dla przykładu dwa wizerunki pelikana karmiącego swe młode krwią z własnej piersi wyobrażają (w warstwie symbolicznej) nieznaną granic ofiarną miłość Chrystusa (eucharystię). Okres wojny nie uczynił większych strat w budynku i mieniu ruchomym kościoła dolickiego. Jednak prawie całe przedwojenne wyposażenie zostało zniszczone lub zaginęło bezpośrednio po zakończeniu działań wojennych, gdy budynek wykorzystywany był jako pomieszczenie magazynowo - inwentarskie (stajnia dla koni). Rosyjski sztab wojskowy mieścił się w sąsiednim budynku szkolnym oraz na stacji kolejowej. Dzięki pełnej poświęcenia pracy duchownych katolickich ze Wspólnoty Towarzystwa Chrystusowego oraz ofiarności i zaangażowaniu pierwszych osadników - mieszkańców Dolic i poszczególnych wsi należących wówczas do parafii, kościół został wyremontowany i wyposażony. Jego poświęcenie nastąpiło 27 października 1946 roku.

Pełne przeżywanie wiary wymaga sięgania do przeobfitego bogactwa wielowiekowej symboliki chrześcijańskiej. Symbole te pomagają głębiej przeżywać liturgię i objawione prawdy religijne, a także wnikać w ich bogatą treść. Tajemnice kryjące się w znakach są skromnymi środkami wyrażania wiary w tego, który na różne sposoby stara się do nas przemawiać. Symbole i znaki ukryte są także w licznych detalach ołtarza, ambony i innych elementach sztuki sakralnej, będących na wyposażeniu tego kościoła. Zamieszczone opisy w pewnym stopniu pozwalają na lepsze ich poznawanie i rozumienie.

W skład historycznego wyposażenia dolickiego kościoła weszły m.in.:

- późnorenesansowy, drewniany ołtarz z początku XVII wieku;
- późnorenesansowa, drewniana ambona z XVII wieku;
- pseudorenesansowa, drewniana chrzcielnica z XIX wieku, wraz z barokową mosiężną misą chrzcielną z XVII wieku;
- zabytkowy, odlany z brązu dzwon.

Najbardziej okazałym i pięknym elementem zabytkowego wyposażenia świątyni jest ołtarz; Jest on budowlą architektoniczną, wielokondygnacyjną (podstawa, predella, retabulum, zwieńczenie), trójosiową z czterema kolumnami. Dominują w nim cechy stylu późnorenesansowego. Ufundowany został w 1613 roku przez właścicieli majątku w Morzycy dla miejscowego kościoła. Za zgodą Kurii Administracji Apostolskiej w roku 1947 przeniesiony został z ruin tej świątyni do odbudowanego kościoła parafialnego w Dolicach (podobnie jak i ambona). W górnej, centralnej części murowanej podstawy, znajduje się pochodzące z 1953 roku pancerne, ogniotrwałe, dwudrzwi czkowe tabernakulum (udekorowane kielichem z hostią). Początkowo ustawione było na mense ołtarza, na wysokości środkowej części predelli, gdzie obecnie widnieje współczesne malowidło „Ostatnia Wieczerza”. Po bokach ww. obrazu (pomiędzy konsolami, ozdobionymi ornamentem okuciovym) znajdują się dwa fragmenty herbów rodowych Wedłów: po stronie lewej Hasso, po prawej Christoph von Wedel z datą 1613. Dwa inne wizerunki herbów tego rodu widnieją w dolnej części retabulum: po stronie lewej Otto, zaś po prawej Wernera von Wedel. Wszystkie wymienione herby dotyczą fundatorów ołtarza. W polu środkowym retabulum, w płytkiej wnęce znajduje się późniejszy, barokowy obraz przedstawiający scenę Ukrzyżowania Chrystusa; po bokach krzyża namalowano postacie asystencyjne (dwa Anioły), zaś pod krzyżem postać Matki Boskiej Bolesciwej i św. Jana. Na dole obrazu umieszczono inskrypcję mówiącą o renowacji ołtarza: „*DIESES ALTAR IST ANNO 1732 GEMAHLET UND RENOVIERT.. RODEN*” (ołtarz ten w roku 1732 został pomalowany i odnowiony). Z wyżej wymienionego okresu renowacji ołtarza pochodzi opisany obraz „Ukrzyżowanie”. Nad obrazem widnieje inskrypcja „*INRI*” (Jezus z Nazaretu, król żydowski). Po bokach głównego obrazu znajdują się cztery mniejsze, barokowe prace malarskie, pochodzące z tego samego okresu co obraz centralny. Zestawiono je parami (jeden nad drugim); po stronie lewej: u góry „Zwiastowanie”, u dołu „Narodzenie”, z prawej: u góry „Obrzezanie”, u dołu „Pokłon Trzech Króli”. Ww. obrazy flankują gładkie kolumny porządku korynckiego, ustawione na prostopadłościennych cokolikach z kaboszonami. Na głowice kolumn nałożono niewielkie belkowanie z architrawem. Fryz międzykondygnacyjny ozdobiono po bokach parą uskrzydlnych główek putti. Skrzydła retabulum flankują ozdobne uszaki. Na ich tle widnieją płaskorzeźby Ewangelistów: po stronie lewej św. Mateusza, po prawej św. Marka, wsparte na dekoracyjnych fryzach. Do czasu przeprowadzenia ostatnich prac renowacyjnych ołtarza, nad postaciami Ewangelistów znajdowały się inskrypcje: „*S. MATTH*” i „*S. MARCUS*” (obecnie zamalowane). Nastawę wieńczy profilowany gzyms wsparty na kroksztykach. W centralnej części zwieńczenia widnieje obraz „Wniebowstąpienie”. Dwa pola po bokach obrazu wypełnia renesansowy ornament, a w przepuciach dwie uskrzydłone główki putti. Zewnętrzne przestrzenie zwieńczenia (rodzaj uszaków) zdobią ustawione na gzymsie, pełnoplastyczne figury Ewangelistów: po stronie lewej św. Jana, zaś po prawej św. Łukasza. Ustawiono tam także (symetrycznie po bokach) ozdoby snycerskie w postaci dwóch lichtarzy i dwóch wazonów. Nad górnym gzymsiem zwieńczenia

znajduje się niewielki krzyż na wielościennym cokoliku. Otacza go późniejsza dekoracja malarska i snycerska, na której widniała niegdyś inskrypcja rozdzielona po środku: „*RENOVA TVM 1910*” (obecnie zamalowana). Fragmenty uszaków w I i II kondygnacji zostały dorobione w późniejszym okresie. Układ scen narracyjnych, zastosowany w ikonografii tego ołtarza, jest typowy dla kościołów protestanckich. Wszystkie obrazy wykonano techniką olejną na desce (deski podkładowe obecnie popękały, a obrazy ściemniały, z wyjątkiem malowidła „Ostatnia Wieczerza”).

W części wschodniej świątyni wykonano w 1982 roku podwyższenie z dębowych desek w celu wydzielenia z nawy kościelnej części prezbiterialnej. Na podwyższeniu (na lewo od ołtarza) ustawiono późnorenesansową ambonę typu przyściennego. Składa się ona z sześciobocznego korpusu wspartego na stopie, baldachimie i schodów; Poszczególne boki korpusu wypełniają łuki archiwolty z kaboszonami. W ich centralnych częściach wymalowano cztery obrazy Ewangelistów. Powyżej we wnękach przedzielonych kaboszonami, widnieją napisy imion odpowiadające poszczególnym wizerunkom: „*S. MATTH, S. MARCI, S. LUCAS, S. JOHANNES*” (św. Mateusz, św. Marek, św. Łukasz, św. Jan). Poszczególne postacie otoczone są snycerskimi ornamentami w formie renesansowej groteski, tryglifów i pasm palmet. Boki korpusu rozdzielają na narożnikach żłobkowane kolumny, wsparte na prostopadłościennych cokolikach z kaboszonami. We fryzie korpusu widnieje napis rozdzielony kaboszonami: „*VERBUM / DOMINI / MANET. IN / AETERNUM*” („Słowo pańskie trwa wiecznie”). Na dole korpusu podwieszono ornament zawierający inskrypcje: „*INRI*”, skrzyżowane trzy gwoździe (narzędzia męki pańskiej) oraz monogram Chrystusa. Korpus ambony wspiera się na sześciobocznej stopie, której boki pokrywały niegdyś (obecnie częściowo uszkodzone) żłobkowane pilastry na przemian z dwoma kaboszonami ustawionymi w pionie. Balustrada biegu schodowego pełna, pokryta polichromią położoną w 1721 roku. Malowidła przedstawiają wznoszące się arkady. W ich lukowatych przeszłach wymalowano dwa herby rodowe fundatorów prac renowacyjnych: po stronie lewej Johanna von Papstein wraz z inskrypcją „*JR .v . P*”, zaś po prawej M. T. von Borcke z inicjałami „*MT .v . B*” i datą 1721. Wizerunki herbów przedzielono żłobkowanymi pilastrami. Poniżej znajduje się gładki cokół ozdobiony jedynie dekoracją malarską. Wszystkie malowidła są niezwykle barwne w kolorach: szarobłękitnym, żółtym, zielonym i czerwonym. Poręcze schodów oraz zwieńczenie kosza ambony wykonano w formie dekoracyjnego gzymsu z fryzem żąbkowanym. Baldachim ambony został zdjęty, gdyż wymagał naprawy konserwatorskiej.

Pomiędzy ołtarzem a amboną znajduje się XIX - wieczna, drewniana kielichokształtna chrzcielnica z pokrywą, której dekoracja nawiązuje do stylu późnorenesansowego. W jej czaszy umieszczono cenny – prawdziwie miejscowy – element wyposażenia zabytkowego, wczesnobarokową misę miedzianą o średnicy 39,5 cm. Została ona wykonana w 1646 roku specjalnie dla kościoła w Dolicach. W dnie misy widnieje wyobrażenie Zwiastowania, wokół którego po zewnętrznym brzegu przebiega powtarzający się motyw lilijki, zaś pod nim (bliżej środka misy)

napis otokowy z rozdzielnikami: „*DIESES . BECKEN . HAT . VOR . EHRET . ANNA . BVSEN . HANS . STRISEMANS . NACHGELASSEN . WITWE . ANNO . 1646*“. Poniżej przebiega powtarzający się motyw baranka, a pod nim: „*DER . KIRCHEN . NACH . DELITZ*”<sup>1</sup>.

Świątynię w Dolicach zdobią także inne cenne elementy należące do wyposażenia współczesnego, m.in.:

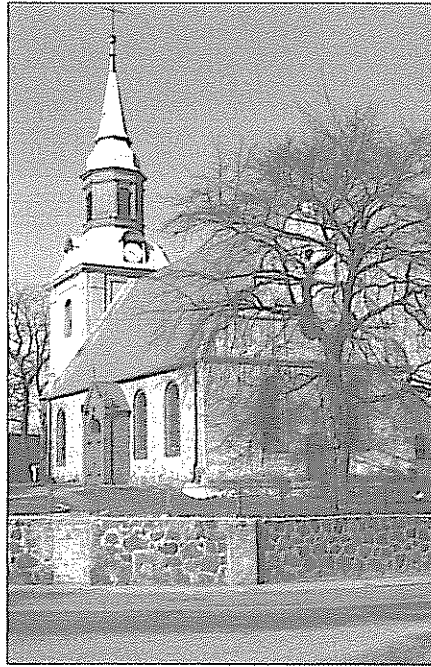
- trzy mosiężne żyrandole, z których dwa pochodzą z 1982 r.;
- drewniany, pięknie rzeźbiony krucyfiks z 1982 r., przedstawiający pełną męki postać Chrystusa na krzyżu (umieszczony we wnęce po zamurowanym podczas budowy zakrystii oknie);
- obraz Matki Boskiej Nieustającej Pomocy (oprawiony w ozdobną ramkę i umieszczony na ścianie wschodniej, po prawej stronie ołtarza);
- obraz Chrystusa Miłosiernego (wisi na ścianie wschodniej po lewej stronie ołtarza);
- obraz Matki Boskiej (Matka Boska Częstochowska odsłonięta) umieszczony na ścianie północnej;
- obraz Ojca Świętego Jana Pawła II (umieszczony nad drzwiami prowadzącymi do przedsionka);
- stacje Drogi Krzyżowej z 1991 roku;
- organy elektryczne.

W Roku Milenijnym (2000) pracownia stolarska przy Seminarium Duchownym w Szczecinie wykonała część nowej stolarki do wyposażenia kościoła, m.in.: ołtarz soborowy, ambonkę, dwa świeczniki, dwa kwietniki, dwa klęczniki i trzy ławy dla ministrantów. Na wewnętrznej ścianie wschodniej kościoła, na wysokości prezbiterium, zamontowano logo „Jubileusz rok 2000”. Prace stolarskie były kontynuowane także w roku 2001; Odnowiono dębowe podwyższenie w części prezbiterialnej, wykonano nowe podłogi, zarówno na chórze, jaki i pod ławkami w części nawowej. Znacznie zwiększono liczbę miejsc siedzących poprzez zamontowanie ławek oraz siedzisk wokół nawy i chóru.

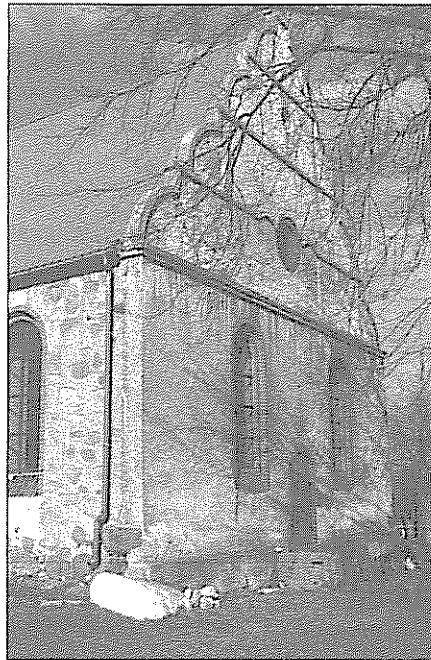
#### Źródła i piśmiennictwo:

1. D. Forstner, *Świat symboliki chrześcijańskiej*, Warszawa 1990
2. Karty ewidencyjne zabytków architektury i budownictwa, WKZ Szczecin, oprac.: T. Wolender (1995), R. Kaśniowska (1961), L. Madejska (1964), J. Majdowska (1962)
3. R. Kostynowicz, scenariusze audycji telewizyjnych do cyklu „Kościoły Pomorza Zachodniego”, Szczecin 2001
4. *Kronika parafialna Parafii Rzymskokatolickiej p.w. Chrystusa Króla w Dolicach*
5. H. Radke, *Pfarrchronik Dölitz and Dobberphul 1904-1930*, Stettin 1932 (wg tłumaczenia mgr Joanny Stoleckiej)
6. M. Pietrusińska (oprac.), *Zabytki architektury i budownictwa w Polsce*, z. 14: województwo szczecińskie, Warszawa 1972

<sup>1</sup> Obecnie misa trafiała do Kurii Metropolitalnej w Szczecinie [przyp. red.].

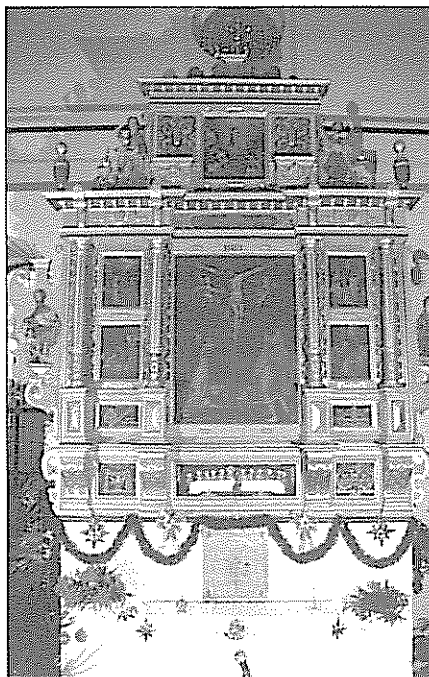


Ilustr. 1. Kościół parafialny w Dolicach, pow. stargardzki od strony południowo - wschodniej.  
Fot. M. Majewski - Muzeum w Stargardzie

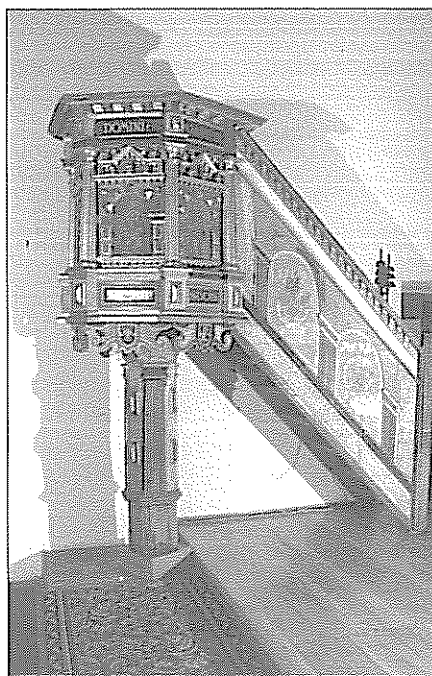


Ilustr. 2. Kościół parafialny w Dolicach, pow. stargardzki, elewacja wschodnia.  
Fot. M. Majewski - Muzeum w Stargardzie





Ilustr. 3. Kościół parafialny w Dolicach, pow. stargardzki. Oltarz.  
Fot. J. Jerzykowski



Ilustr. 4. Kościół parafialny w Dolicach, pow. stargardzki. Ambona.  
Fot. J. Jerzykowski